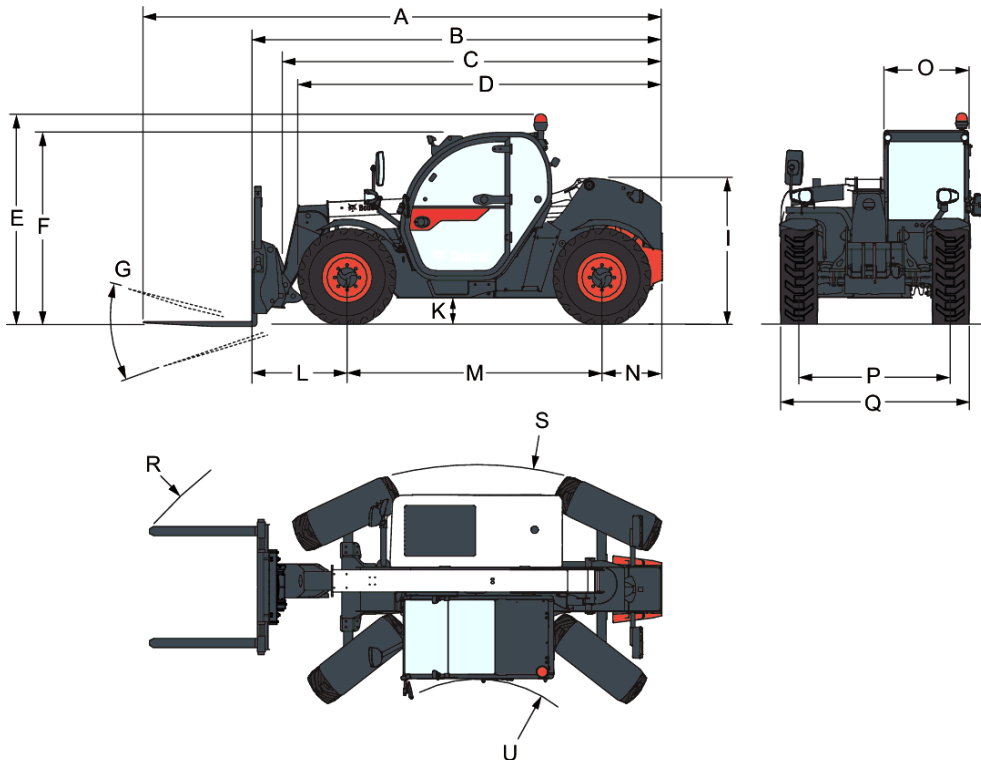


TL26-60/TL30-60 100 High Cab V R-Series Telescopic Handler

Telescotics
Dane techniczne

Wymiary

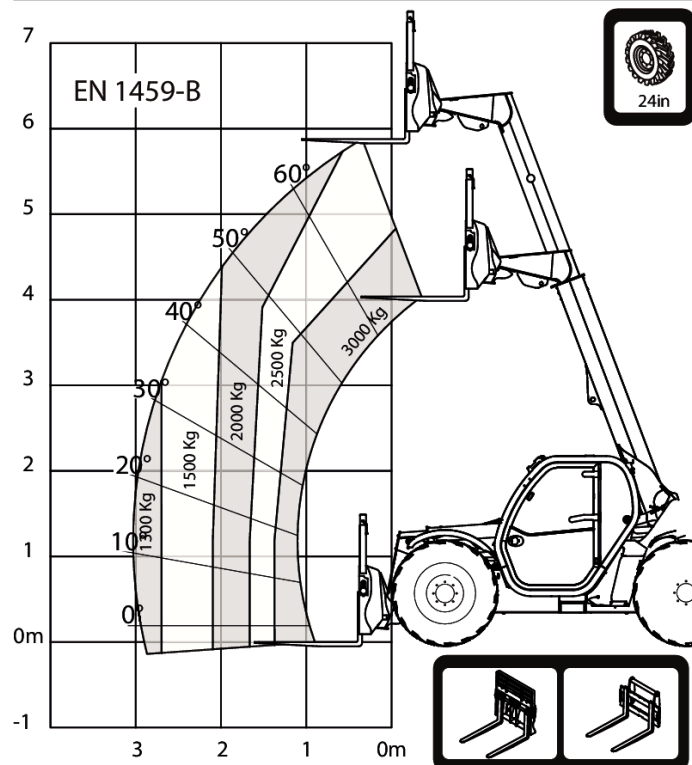
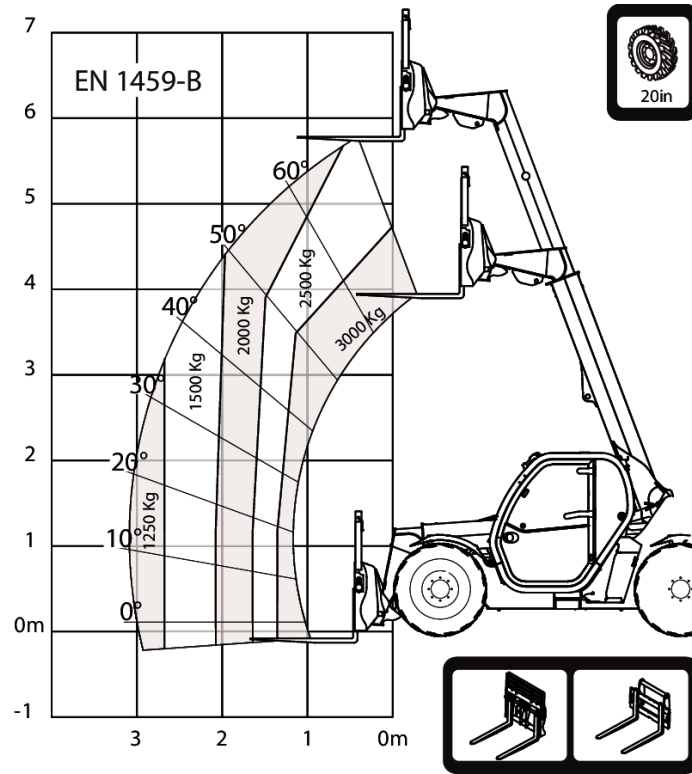


(A) Długość całkowita (do czubka wideł)	5712.0 mm
(B) Długość całkowita (do powierzchni wideł)	4507.0 mm
(C) Długość całkowita (do sworznia nośnika)	4140.0 mm
(D) Długość całkowita (do przednich opon/stabilizatorów (jeśli na wyposażeniu))	4035.0 mm
(D*) Długość całkowita (do przednich kół 24 cale/stabilizatorów (jeśli na wyposażeniu))	4123.0 mm
(E) Wysokość całkowita z wysoką kabiną (ze światłem obrotowym)	2440.0 mm
(E*) Wysokość całkowita z wysoką kabiną i kołami 24 cale (ze światłem obrotowym)	2524.0 mm
(F) Wysokość całkowita z wysoką kabiną (z wycieraczką dachową)	2285.0 mm
(F*) Wysokość całkowita z wysoką kabiną i kołami 24 cale (z wycieraczką dachową)	2369.0 mm
(I) Wysokość tyłu maszyny	1587.0 mm
(I*) Wysokość tyłu maszyny z kołami 24 cale	1671.0 mm
(K) Prześwit podłużny	264.0 mm
(K*) Prześwit pod pojazdem z kołami 24 cale	348.0 mm
(L) Długość – od przedniej osi do powierzchni wideł	1020.0 mm
(M) Rozstaw osi	2820.0 mm
(N) Długość – od tylnej osi do tyłu maszyny	667.0 mm
(O) Szerokość zewnętrzna kabiny operatora	930.0 mm
(P) Szerokość gąsienic	1666.0 mm
(Q) Szerokość ponad oponami standardowymi	2100.0 mm
(S) Zewnętrzny promień skrętu (przy kołach)	3717.0 mm
(S*) Wewnętrzny promień skrętu z kołami 24 cale (na kołach)	3875.0 mm
(U) Wewnętrzny promień skrętu (kabina)	1329.0 mm
(U*) Wewnętrzny promień skrętu z kołami 24 cale (kabina)	1503.0 mm
(R) Zewnętrzny promień skrętu (z widłami o rozstawie 1040 mm)	4713.0 mm
(R*) Zewnętrzny promień skrętu z kołami 24 cale (z widłami o rozstawie 1040 mm)	4820.0 mm
(G) Kąt obrotu podwozia	136.0°

TL26-60/TL30-60 100 High Cab V R-Series Telescopic Handler

Telescotics
Dane techniczne

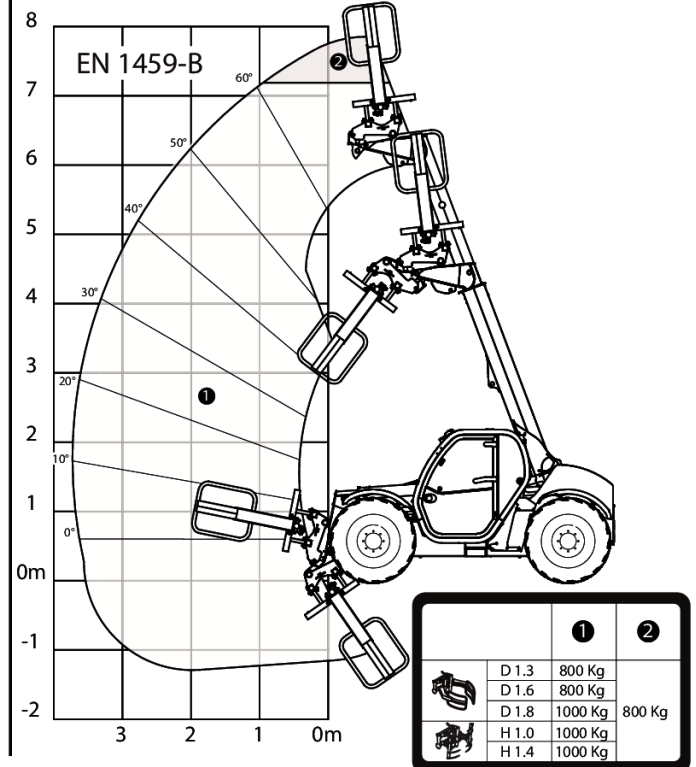
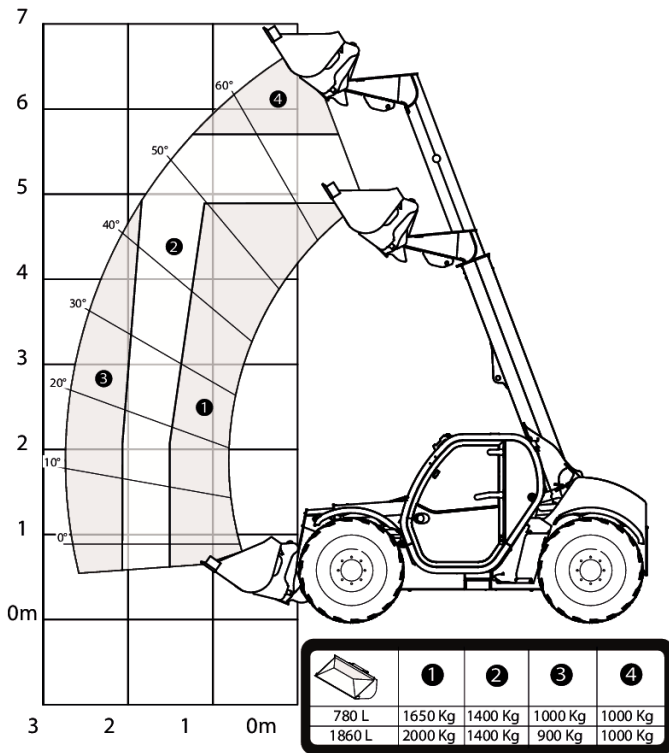
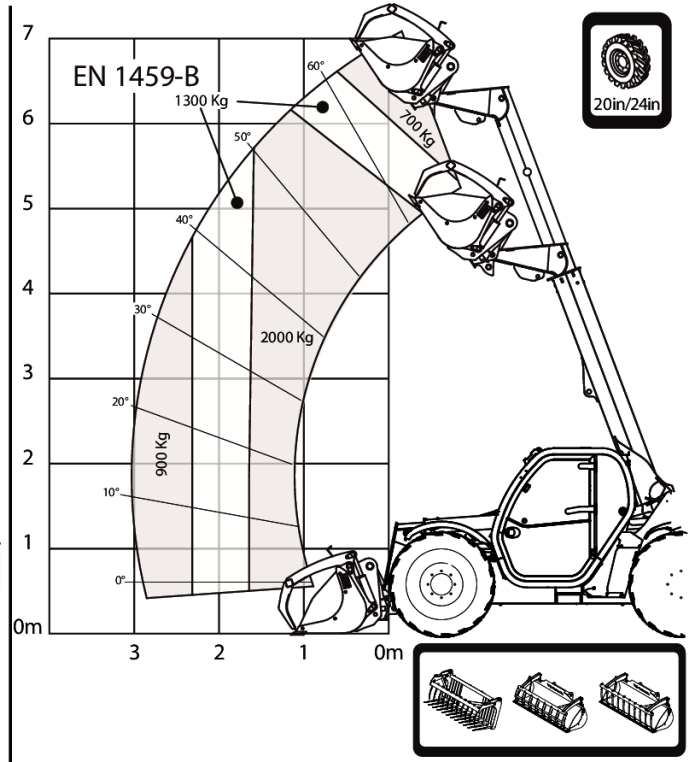
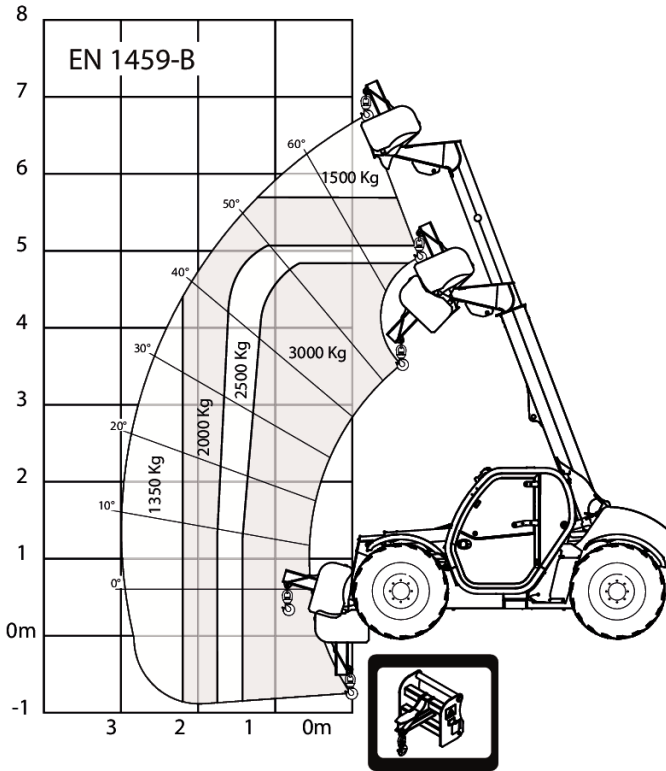
Schematy obciążeń



TL26-60/TL30-60 100 High Cab V R-Series Telescopic Handler

Telescotics
Dane techniczne

Wykresy obciążeń



TL26-60/TL30-60 100 High Cab V R-Series Telescopic Handler

Telescotics
Dane techniczne

Wydajność

Siła odspajania przy przechyle	4600 daN
Siła uciągu (20-calowe opony)	4900 daN
Siła uciągu (24-calowe opony)	4100 daN
Maks. nachylenie pokonywanych wzniesień (opony 20 cali)	33.0°
Maks. nachylenie pokonywanych wzniesień (opony 24 cale)	33.0°
Maks. nachylenie pokonywanych wzniesień przy obciążeniu znamionowym (opony 20 cali)	33.0°
Maks. nachylenie pokonywanych wzniesień przy obciążeniu znamionowym (opony 24 cale)	28.0°
Udźwig znamionowy	3000 kg
Udźwig (przy maks. wysokości na oponach)	2500 kg
Udźwig przy maks. zasięgu (20-calowe opony)	1250 kg
Udźwig przy maks. zasięgu (24-calowe opony)	1300 kg
Wysokość podnoszenia (20-calowe opony)	5800.0 mm
Wysokość podnoszenia (24-calowe opony)	5890.0 mm
Maksymalny zasięg (20-calowe opony)	3100.0 mm
Maksymalny zasięg (24-calowe opony)	3010.0 mm
Zasięg przy maks. wysokości na ogumieniu (opony 20 cali)	420.0 mm
Zasięg przy maks. wysokości na ogumieniu (opony 24 cale)	330.0 mm

Czas cyklu

Podnoszenie wysięgnika	5.3 s
Opuszczanie wysięgnika	4.0 s
Wysuwanie wysięgnika	5.0 s
Wsuwanie wysięgnika	3.6 s
Gromadzenie	2.5 s
Zrzut	2.4 s

Masy

Masa własna (20-calowe opony)	5260 kg
Masa własna (ogumienie 20 cali)	5435 kg
Masa własna na osi przedniej (ogumienie 20 cali)	2410 kg
Masa własna na osi tylnej (ogumienie 20 cali)	3025 kg
Masa własna (24-calowe opony)	5380 kg
Masa własna (ogumienie 24 cale)	5555 kg
Masa własna na osi przedniej (ogumienie 24 cale)	2470 kg
Masa własna na osi tylnej (ogumienie 24 cale)	3085 kg
Maksymalny nacisk na podłoże na oponach – twarda gleba	11.0

Silnik

Marka/model	Bobcat D34
Paliwo	OLEJ NAPEŁDOWY
Chłodzenie	PŁYN CHŁODNICZY
Moc znamionowa (ISO 14396)	74.0 kW
Znamionowa prędkość obrotowa	2400.0 RPM
Maks. moment obrotowy przy 1400 obr./min	430.0 Nm
Liczba cylindrów	4.0

TL26-60/TL30-60 100 High Cab V R-Series Telescopic Handler

Telescotics
Dane techniczne

Pojemność skokowa	3.41 L
Średnica	98.0 mm
Skok	113.0 mm
Smarowanie	Ciśnienie pompy zębatej
Wentylacja wału korbowego	Zamknięć odpowietrznik
Filtr powietrza	Suchy, z wymiennym wkładem, z elementem zabezpieczającym
Zapłon	Sprężanie w silniku wysokoprężnym

Instalacja elektryczna

Alternator	140 A
Akumulator	110.0
Rozrusznik	2.7 kW

Układ hydrauliczny

Typ pompy	Pompa zębata z zaworem LS
Wydajność pompy	100.00 L/min
Nastawa ciśnienia w zaworze nadmiarowym	250.00 bar
Typ zaworu sterującego	Rozdzielacz z przepływem otwartym w położeniu neutralnym i kompensatorami przepływu
Specyfikacja filtra hydraulicznego	Pełna filtracja przepływu
Przepływ pomocniczy z przodu	90.00 L/min
Przepływ pomocniczy z tyłu	20.00 L/min

Układ napędowy

Przekładnia	Hydrostatyczna z regulacją elektroniczną
Napęd główny	Silnik hydrostatyczny

Układ jezdny

Opony standardowe	405/70-20 16PR TM R4
Maks. prędkość – tryb zółwia (24/20 cali)	10 / 8,5
Maks. prędkość – tryb zająca (24/20 cali)	31 / 26,5
Prędkość maks. – tryb zółwia (24/20 cali) – (opcja wysokiej prędkości)	10 / 8,5
Prędkość maks. – tryb zająca (24/20 cali) – (opcja wysokiej prędkości)	40 / 35

Ogumienie opcjonalne

405/70-20 16PR TM R4
MICHELIN 400/80-24 162A8 IND TL POWER CL
400/80-24 / 20PR TM R4
DUNLOP 405/70R24 168A2 152J MPT SPT9
MICHELIN 400/70R24 152A8/152B IND TL XMCL
DUNLOP 405/70R20 168A2 152J MPT SPT9
MICHELIN 400/70R24 152A8/152B IND TL XMCL
MICHELIN 400/70R20 149A8/149B IND TL BIBLOAD
DUNLOP 405/70R24 168A2 152J MPT SPT9
ALLIANCE 400/70-R20 149A8
ALLIANCE 405/70-R24 152A8

TL26-60/TL30-60 100 High Cab V R-Series Telescopic Handler

Telescotics
Dane techniczne

Hamulce

Hamowanie silnikiem	Hydrostatyczny
Hamulec postojowy i awaryjny	Hamulec pasywny
Hamulec główny	Tarcze w kąpielii olejowej

Układ kierowniczy

Pompa układu kierowniczego	Zawór priorytetowy na pompie hydraulicznej
Tryb kierowania	2 wheel steering / 4 wheel steering / Crab-steering

Pojemności płynów

Most przedni/tylny	6,0/6,0
Skrzynia biegów	0.70 L
Układ chłodzenia z nagrzewnicą powietrza	14.50 L
Olej silnikowy z filtrem	12.60 L
Zbiornik paliwa	115.00 L
Zbiornik AdBlue®	22.40 L
Zbiornik płynu hydraulicznego	47.00 L
Układ hydrauliczny	87.00 L

Parametry płynów

Płyn chłodniczy	Mieszanka glikolu etylenowego 50:60
Olej silnikowy	„Lepkość ACEA E7/9 API CJ-4 lub wyższa: -30 do 40 °C: SAE 0W30 -20 do 40°C: SAE 5W30 -15 do 40°C: SAE 10W30”
Paliwo	„Olej napędowy o niskiej zawartości siarki – EN 590: 2013 -ASTM D975C-15 klasa 1D lub 2D S15”
Płyn hamulcowy	Brak. Hamowanie za pomocą ciśnienia w układzie hydraulicznym
Płyn hydrauliczny	MS68
Olej przekładniowy	ELF SF3 / TOTAL DYNATRANS FR
Smar do zawiasów i ślizgaczy wysięgnika	TOTAL MULTIS EP2

Elementy sterujące

Silnik	Elektroniczna regulacja obrotów silnika
Rozruch	Rozruch i wyłączanie za pomocą stacyjki.
Przedni pomocniczy układ hydrauliczny	Zmienny manipulator tarczowy na joysticku
Unoszenie/opuszczanie wysięgnika	Elektroniczne sterowanie joystickiem
Wysuwanie/wsuwanie wysięgnika	Zmienny manipulator tarczowy na joysticku
Hamulec główny	Uruchamiany pedałem mokry hamulec wielotarczowy na przedniej osi
Hamulec pomocniczy	Hamulec pasywny
Hamulec postojowy	Hamulec pasywny
Układ kierowniczy	Proporcjonalne sterowanie hydrauliczne za pomocą konwencjonalnej kierownicy
Zakresy prędkości i jazda do przodu/do tyłu	Przełącznik silnika hydrostatycznego oraz przełącznik układu FNR na joysticku lub dźwigni
Tryby sterowania	Przycisk i ekran wyboru
Redukcja ciśnienia w pomocniczym układzie hydraulicznym	Złącza Bobcat
Tryb Eco	Przełącznik trybu eko

TL26-60/TL30-60 100 High Cab V R-Series Telescopic Handler

Telescotics
Dane techniczne

Tryb SHS

Przełącznik trybu SHS

Przyrządy

Przyrządy

- Wskaźniki
 - Obroty silnika
 - Całkowita liczba roboczogodzin
 - Liczba godzin pracy
 - Kąt wysięgnika
 - Prędkość pojazdu
 - Wskaźnik paliwa
 - Miernik temperatury płynu chłodzącego silnika
- Kontrolki
 - Stan wyrównania przednich i tylnych kół na ekranie
 - Światła drogowe
 - Światła mijania
 - Światła pozycyjne
 - Kierunkowskaz lewy i prawy
 - Kierunkowskaz przyczepy
 - Hamulec postojowy
 - Poziom stabilności wzdłużnej
 - Wycieraczki przedniej szyby
 - Work lights
 - Migające światło ostrzegawcze
 - Światła ostrzegawcze
 - Wybór biegu
 - Blokada funkcji hydraulicznych
 - Tyłne światła przeciwmgielne
 - Wentylator nagrzewnicy
 - Przekroczenie dopuszczalnej temperatury płynu hydraulicznego
 - Przekroczenie temperatury płynu chłodzącego silnik
 - Niskie ciśnienie oleju
 - Brak ładowania akumulatora
 - Alarm stateczności podłużnej

Serwisowanie

Serwisowanie

- Access through the side engine cover and access panel:
 - Air cleaner
 - Fuel filter
 - Engine oil filter
 - Engine oil dipstick
 - Starter
 - Alternator
- Dostęp wewnątrz kabiny:
 - Glass washer fluid
 - Fuses, diodes and relays
 - ISL control box

TL26-60/TL30-60 100 High Cab V R-Series Telescopic Handler

Telescotics
Dane techniczne

Ochrona środowiska

Poziom hałasu na stanowisku operatora (LpA) (EN 12053)	76 dB(A)
Poziom mocy akustycznej (LWA)	106 dB(A)
Drgania przenoszone na całe ciało (EN 13059)	1.80 ms ⁻²

Bezpieczeństwo

Pas bezpieczeństwa, w standardzie Zamknięta kabina operatora. Standard	Należy go zawsze zapinać podczas obsługi maszyny „Zamknięta kabina operatora. Spełnia wymogi SAE-J1040 oraz ISO 3471 dla konstrukcji zabezpieczającej przed skutkami przetoczenia się maszyny (ROPS) oraz SAE-J1043 i ISO 3449 dla konstrukcji zabezpieczającej przed spadającymi przedmiotami (FOPS)”. Używać do celów serwisowych, gdy wysięgnik jest uniesiony
Blokada wysięgnika, w standardzie	Zawsze zaciągać hamulec przed opuszczeniem maszyny „Należy ich zawsze używać podczas wsiadania/wysiadania z podnośnika teleskopowego” Służy jako wyjście awaryjne
Hamulec postojowy, w standardzie Poręcz, w standardzie	Używać wewnątrz oraz do pracy przy małej ilości światła „Używać do prac z ograniczoną widocznością. Alarm rozlega się podczas poruszania się na biegu wstecznym”. „Znajduje się wewnątrz kabiny. Podać wartości udźwigu znamionowego dla ładunków i osprzętu”. Wyłącza silnik i blokuje ruchy wysięgnika.
Tylne okno, w standardzie Przednie i tylne światła robocze, w standardzie Alarm cofania, w standardzie	
Tabele udźwignięć znamionowych, standard	
Przycisk awaryjny, w standardzie	